

ODMĚNA - NÁVRH č. 14

autoři: Ing. arch. Michal Šiška, MgA. Matěj Petránek,
Ing. arch. Lenka Dvořáková
spolupráce: Hana Šišková, Albert Petránek, Marta Šišková

Karlovo náměstí je velkoryse založeno na půdorysu 4x18 zemských provazců, ve vytříbené a nedotknutelné geometrii.

Mezi třemi náměstími Nového města má být náměstí Karlovo místem duchovním. Není.

Chybí zde Kaple Božího Těla jako přirozené duchovní těžiště jinak obtížně pochopitelného prostoru.

Romantický park tento vertikální přesah nedokáže zastoupit. Je spíše výplní z bezradnosti, předzvěstí nastupujícího času měšťanů-požitkářů, pro které (aniž by to ještě sami tušili) byl už "Bůh mrtev" a jejichž jsme dědici, bohužel ještě mocnějšími a méně zodpovědnými.

V naší době zde automobily dostaly přednost přede vším. Prostor náměstí je nepřehledný, nevnímání, přetížený dopravou, jejíž regulace nemá v rámci jediného náměstí řešení. To leží spíše v celkové dopravní strategii hlavního města, která má být řešena na jiných fórech, než je tato architektonická soutěž.

Do geometrického středu kdysi zde stojící centrály Kaple Božího Těla proto navrhujeme umístit mohutný žulový obelisk jako připomínku hodnot, pro které jsme dnes ztratili jazyk, nikoliv však touhu.

S díky Thomayerovi navrhujeme nechat park dožít, neobnovovat jeho romantickou podobu a místo něj vysázet v rastru

2 x 14 zemských provazců mohutné druhy stromů, například jasanů ztepilých (*fraxinus excelsior*), které sloupovím vysokých kmenů a vysoko klenutou korunou zpřehlední parter, poskytnou stín a snad pomohou lidem uvědomit si, že stojí uprostřed jednoho z největokorysejších prostorů gotické Evropy.

Každý dílec - provazec - bude mít ve své ploše strom, zdroj vody (ať už v podobě pítky, vodotrysku nebo jako napojovací místo pod povrchem), zapuštěné napojovací místo jiných vybraných sítí, bod osvětlení (horní osvětlení ze stožáru, spodní do korun stromů, scénické osvětlení pomníků).

Stávající umělé terénní zlomy a terasy navrhujeme souvisle vyrovnat.

Uvolněný střed náměstí, nezátížený jakoukoliv dopravou, může sloužit jako víceúčelová plocha pod korunami stromů - park, oddechová část náměstí, hřiště, místo pro cyklisty, prostor pro společenská fóra a události, květinový nebo zeleninový trh, slavnosti atd. Plocha bude provedena v mlatu. Zároveň navrhujeme formou lehkých mobilních staveb - altánů zřídít

v rámci centrální plochy funkční veřejné záchodky, zázemí pro rodiče s dětmi a několik kaváren. Všechny současné drobné stavby v ploše náměstí navrhujeme zlikvidovat nebo přesunout.

Dvě Thomayerovy kašny navrhujeme zachovat a dovystrojít mohutnějším vodním dekorem, aby se ze zatuchlých nádrží proměnily v dynamické prostorové akcenty.

Pomníky rozmístěné po ploše náměstí necháváme na svých místech, případně jejich umístění drobně korigujeme. Bizarní mozaika může být podle našeho názoru s úspěchem doplněna současnými vstupy, namátkou pomníkem Karla Gotta...

Podrobnější návrh mobiliáře a drobných mobilních staveb nepokládáme v této fázi za podstatný, předpokládáme volné rozmístění po ploše náměstí.

Stále rostoucí poptávku individuální dopravy je v zásadě možné buď bez konce uspokojovat, nebo sebrat odvahu a odmítnout ji. Jsme pro to druhé.

Základní snahou je zpřehlednit schéma veřejné dopravy a zkomplikovat tranzit individuální dopravy náměstím.

Návrh podporuje pouze takový provoz, pro který je náměstí cílem. Kalamity, které toto řešení vyvolá, budou podle našeho názoru pouze dočasné, pokud bude existovat silný konsensus žít v člověku přátelském městě. Ideální stávající obslužnost veřejnou dopravou spolu s vizí nového vlakového terminálu v těchto místech (například pod náměstím - pravděpodobně

v souvislosti s přefesením vestibulu metra) tuto domněnku posilují.

Střed náměstí vymezujeme krátkodobými stáními lemujícími nový park, ve kterém za normálních okolností jakoukoliv automobilovou dopravu vylučujeme.

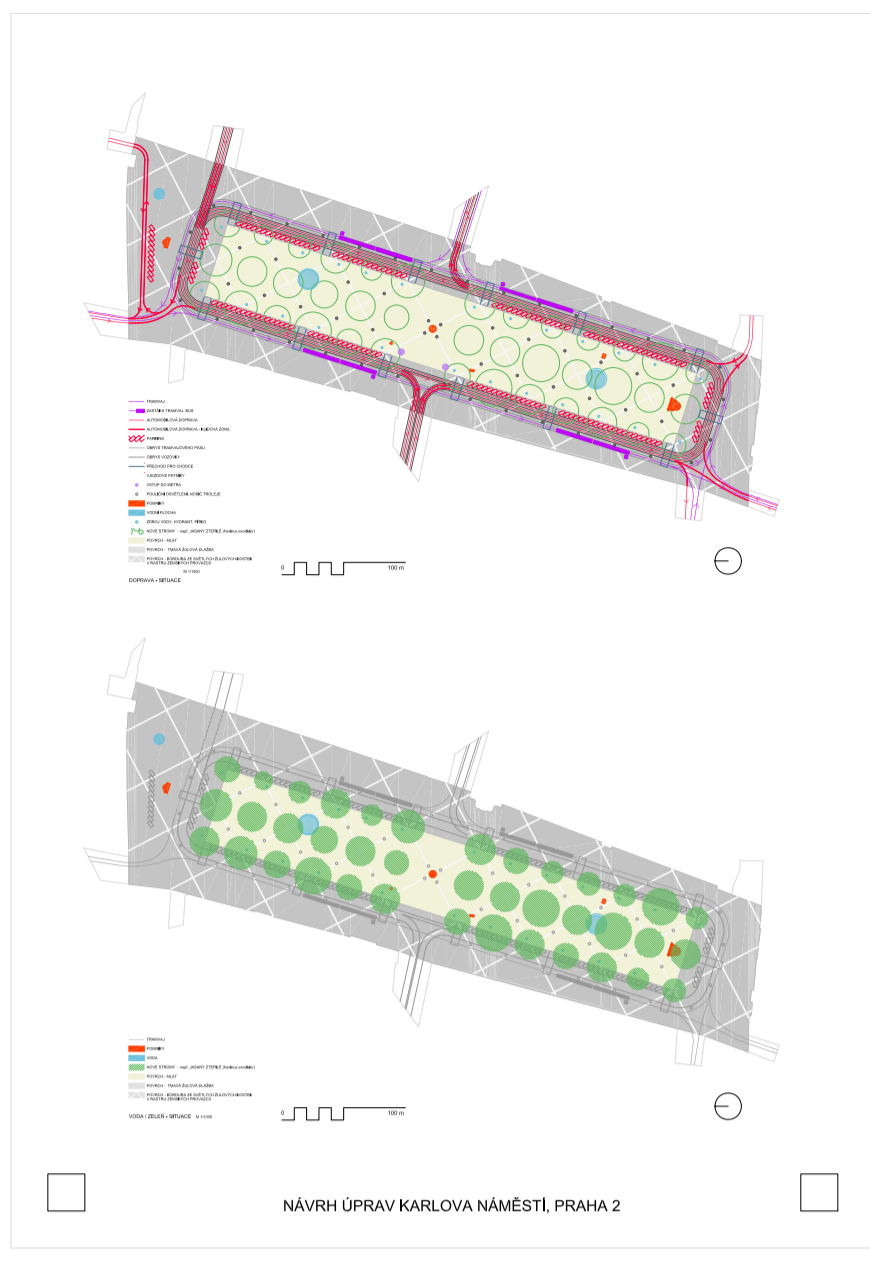
Při mimořádných příležitostech může být centrální prostor použit jako organizovaná odstavná plocha zaplňující se systematicky z jedné strany. V tomto případě náměstí nabízí krátkodobé stání pro téměř 700 automobilů!

Stávající záměr výstavby podzemních garáží považujeme v tomto světle za možný, ale zbytný.

Kolem parkového středu zakládáme schéma jednosměrného kruhového objezdu (v případě nutnosti doplněného světelnou signalizací), které aplikujeme jak na automobilovou dopravu, tak na tramvaje. Vozovka je provedena ve stejné dlažbě jako parter před domy, je zapuštěná o 8cm a vymezena zkosenou obrubou a nájezdy. Ostatní prostor náměstí - pás lemující fasády domů, oproti současnosti podstatně rozšířený - prohlašujeme za pěší zónu, kde je chodec zrovnoprávněn z automobily. Navrženo v žulové dlažbě.

Každý automobil vjíždějící na okruh kolem středu náměstí musí tuto zklidněnou zónu překonat.

Do ústí všech ulic vedoucích na Karlovo náměstí umísťujeme dvojici gigantických pantlíků - výstražný prst upozorňující vjíždějícího na blízkost náměstí, ve kterém není dovoleno vše.



OBROBIL FOTODOKUMENT - VÁNEK & PROCHÁZKA



FOTODOKUMENT - FOTODOKUMENT, B. BUNDA



OBROBIL FOTODOKUMENT - B. BUNDA



NÁVRH ÚPRAV KARLOVA NÁMĚSTÍ, PRAHA 2

